

## SCENARIUSZ ZAJĘĆ

### PRZED ZAJĘCIAMI:

Nauczyciel analizuje scenariusz ze szczególnym uwzględnieniem kolumny „Opis dla nauczyciela”. Przygotowuje odpowiednią ilość materiałów stanowiących załączniki – według decyzji dotyczącej sposobu prowadzenia aktywności. Analiza treści na platformie [www.jobinair.krakowairport.pl](http://www.jobinair.krakowairport.pl)

Przed rozpoczęciem zajęć pomocne będzie zapoznanie się z poniższymi dokumentami oraz artykułami:

- Wykaz przedmiotów zabronionych do przewozu w bagażu kabinowym i rejestrowanym

[Załącznik I Wykaz przedmiotów zabronionych do przewozu w bagażu kabinowym i rejestrowanym.pdf \(enterair.pl\)](#)

- Lista przedmiotów zabronionych i dozwolonych

[Lista przedmiotów zabronionych i dozwolonych - ULC](#)

- Jak spakować bagaż podręczny do samolotu?

[Jak spakować bagaż podręczny do samolotu? - Porady dla podróżnych - FAQ - eSky.pl](#)

- Jak spakować bagaż rejestrowany do lotu?

[Jak spakować bagaż rejestrowany do lotu? - Porady dla podróżnych - FAQ - eSky.pl](#)

- Pierwszy lot samolotem krok po kroku. Jak się przygotować? O której być na lotnisku?

[Pierwszy lot samolotem krok po kroku. Jak się przygotować? O której być na lotnisku? - Traveler \(national-geographic.pl\)](#)

- Odprawa na lotnisku krok po kroku – jak wygląda?

[Odprawa na lotnisku krok po kroku - jak wygląda? - BazaLotnisk.pl](#)

- Jak wygląda odprawa na lotnisku krok po kroku?

[Jak wygląda odprawa na lotnisku krok po kroku? - Porady dla podróżnych - FAQ - eSky.pl](#)

- Ścieżka pasażera

[Kraków Airport - Ścieżka pasażera \(krakowairport.pl\)](#)

- Praktyczne wskazówki

[Kraków Airport - Praktyczne wskazówki \(krakowairport.pl\)](#)

- Kontrola bezpieczeństwa

[Kraków Airport - Kontrola bezpieczeństwa \(krakowairport.pl\)](#)

### CELE LEKCJI:

Uczniowie za pomocą stworzonego słuchowiska dotyczącego walizki Walerii zapoznają się z procedurami lotniczymi – odprawą bagażową, wybranymi zawodami na lotnisku. Poznanie pojęcia bagaż podręczny, rejestrowany oraz ponadwymiarowy, terminal pasażerski, część ogólnodostępna, dozorowana, zastrzeżona, sortownia, płyta postojowa. Poznanie kilku stanowisk pracy związanych z obsługą ładunków oraz pasażerów na lotnisku. Zastosowanie wiedzy w praktyce przez ucznia podczas podróży lotniczej.

### ABSTRAKT:

Port lotniczy to miejsce rozpoczynającej oraz kończącej się podróży. Obszar, w którym styka się wiele kultur, spotyka się wielu ludzi różnej narodowości. Niektórzy śpieszą się na swój samolot, bo wracają do domu, niektórzy pasażerowie rozpoczynają właśnie urlop, a jeszcze inni wyjeżdżają służbowo poza miejsce swojego stałego zamieszkania. Spoglądając na terminal pasażerski, widzimy rotację pasażerów, którzy przyjeżdżają i wchodzą do budynku terminala pasażerskiego, a część z nich opuszcza to miejsce, kierując się już stricte do celu swej podróży. Uczniowie klasy I-III za pomocą stworzonego słuchowiska dotyczącego walizki Walerii zapoznają się z procedurami lotniczymi – odprawą bagażową, wybranymi zawodami na lotnisku. Słuchowisko zostało podzielone na 5 fragmentów losów walizki Walerii, po każdym z nagrań zostało zaplanowane zadanie dla uczniów. Zaleca się wcześniejsze przygotowanie materiałów – wydruk, umożliwiając pracę w grupach.

## 1. ZADANIE: Jaki do bagaż?

## Opis:

Uczniowie słuchają uważnie, jakie rodzaje bagażu może mieć pasażer podczas podróży oraz czym się różnią między sobą, następnie uczestnicy zostają podzieleni na kilkusobowe grupy.

Zadaniem grupowym jest dopasowanie bagażu do konkretnej kategorii jak podręczny, rejestrowany, ponadwymiarowy.

## Przebieg:

Nauczyciel wprowadza w tematykę rodzajów bagażu. Odtwarza nagranie nr 1. Jak słyszeliśmy w nagraniu walizka Waleria jest bagażem rejestrowanym, a jakie jeszcze inne są bagaże i jak je rozróżnić, tego się dowiemy i nauczymy podczas pierwszego zadania. Prowadzący rozdaje w kopercie dla każdej grupy taki sam zestaw do wykonania zadania (Załącznik nr 1). Zadaniem uczniów jest dopasowanie wszystkich ilustracji do rodzaju bagażu (podręczny, ponadwymiarowy, rejestrowany). Uczestnicy mają 5 min na wykonanie zadania, po upływie przeznaczonego czasu, następuje sprawdzenie wykonanej aktywności.

10 min

## OPIS DLA NAUCZYCIELA:

Przed rozpoczęciem zajęć prowadzący zaznajamia się z informacjami zawartymi pod wskazanymi linkami związanym ze sposobem przygotowania się do podróży lotniczej, bagażu oraz etapy odprawy pasażerskiej.

Bagaż podręczny, bagaż rejestrowany, bagaż ponadwymiarowy, kilka słów, definicja słownikowa co to są za rodzaje bagażu oraz jakie są ograniczenia w transporcie lotniczym. Prowadzący wyróżnia trzy rodzaje bagażu i wyjaśnia ich definicję w 2-3 słowach.

Nauczyciel udostępnia słuchowisko za pomocą nośnika jakim jest komputer lub inne urządzenie, które umożliwia sprawne odtworzenie nagrań. Pierwsze nagranie z fragmentem wprowadzającym do tematyki zajęć, następnie rozdaje dla wszystkich grup to samo zadanie z przygotowanymi materiałami w kopertach. Uczniowie mają 5 minut, na wykonanie zadania, prowadzący obserwuje pracę w grupach.

## Rozwiązanie aktywności dla prowadzącego:

## Bagaż podręczny:

1. Plecak
2. Damska torebka
3. Mała torba sportowa
4. Torba na laptopa
5. Mała walizka
6. Torba na zakupy

## Bagaż rejestrowany:

1. Duża walizka (bagaż rejestrowany)

## Bagaż ponadwymiarowy:

1. Rower (bagaż ponadwymiarowy)
2. Duży transporter dla zwierząt (bagaż ponadwymiarowy)
3. Narty (bagaż ponadwymiarowy)
4. Wózki inwalidzkie (bagaż ponadwymiarowy)

Objaśnienie dla prowadzącego:

1. Bagaż podręczny/inaczej kabinowy – bagaż, który pasażer zabiera na pokład samolotu i ma do niego dostęp podczas podróży samolotem.
2. Bagaż rejestrowany – bagaż, który jest nadawany w stanowisku odprawy biletowo – bagażowej, tzw. check- in, umiejscowiony w luku bagażowym. Podczas lotu pasażer nie ma dostępu do tego bagażu, odbiera go dopiero po wylądowaniu na hali przylotów.
3. Terminal pasażerski – wnętrze portu lotniczego przeznaczony do obsługi ruchu pasażerskiego, gdzie poruszają się pasażerowie, ale też osoby, które nie są pasażerami, ponieważ wyróżniamy część ogólnodostępna i część zastrzeżoną po przejściu kontroli bezpieczeństwa.
4. Taśma bagażowa – służy do wysyłki bagażu do sortowni bagażowej.
5. Sortownia – miejsce, gdzie bagaże są odpowiednio segregowane tak, aby znalazły się w luku bagażowym samolotu, którym podróżuje jego właściciel.
6. Wózki bagażowe – służą do transportu bagażu rejestrowanych, bagaży ponadwymiarowych pod luk bagażowy samolotu.
7. Pracownik informacji lotniskowej – osoba zatrudniana przez port lotniczy, ma dużą wiedzę dotyczącą miejsca pracy, służy pomocą dla każdego pasażera.
8. Agent handlingowy/ agent obsługi pasażerskiej – pracownik odprawy biletowo - bagażowej, którego również spotkamy przy bramkach czyli w gate w części zastrzeżonej lotniska oraz na płycie lotniska. Agenci handlingowi dbają o sprawne obsłużenie: pasażera, jego bagażu oraz statku powietrznego.
9. Check-in – stanowisko odprawy biletowo – bagażowej.
10. Odprawa pasażera – istnieją dwie możliwości przeprowadzenia odprawy online oraz na lotnisku. Odprawa online odbywa się indywidualnie przez pasażera za pomocą formularza internetowego, wówczas należy wprowadzić wymagane dane, a po wygenerowaniu karty pokładowej lub potwierdzenia odprawy przez linię, wydrukować lub zapisać na urządzeniu mobilnym (np. smartfonie, tablecie) i zabrać ze sobą na lotnisko. Odprawa na lotnisku przy stanowisku odprawy biletowo-bagażowej linii lotniczej lub stanowisku do samodzielnej odprawy (automacie) – wówczas karta pokładowa drukowana jest przez pracownika linii lotniczej lub przez automat (więcej dowiesz się z artykułu o odprawie na lotnisku).
11. Karta pokładowa – dokument upoważniający pasażerów do wejścia na pokład samolotu, po odprawie każdy z pasażerów ma przypisane miejsce na pokładzie samolotu.
12. Tag bagażowy – unikatowy dokument jaki otrzymuje bagaż rejestrowany/ponadwymiarowy po odprawie biletowo – bagażowej.
13. Bagaż ponadwymiarowy – duży bagaż, przekraczający wymiary 100x65x75 cm o nietypowym kształcie, który jest nadawany w stanowisku check- in.
14. Self- drop- off – stanowisko do odprawy biletowo - bagażowej przez pasażera we własnym zakresie.
15. Linia lotnicza – przewoźnik realizujący połączenia lotnicze.
16. Pies przewodnik – zwierzę, które jest przewodnikiem dla osoby niewidomej.

## 2. ZADANIE: Mój unikatowy bagaż rejestrowany.

10 min	<p><b>OPIS:</b> Każdy z osobna lub wspólnie grupowo wycinają i składają wzór walizki.</p>	<p><b>PRZEBIEG:</b> Prowadzący rozdaje każdemu uczniowi wydrukowany wzór walizki z instrukcją jak ją należy wykonać (Załącznik nr 2 i nr 3). Dodatkowo potrzebne będą: nożyczki, klej, taśma, pisaki.</p>
--------	---	---

**OPIS DLA NAUCZYCIELA:**

Nauczyciel rozdaje uczniom wydrukowany wzór walizki z instrukcją jak ją należy wyciąć, a następnie złożyć. Alternatywną do tego zadania może być np., informacja na dzień przed rozpoczęciem zajęć, aby każde z dzieci przyniosło na zajęcia zbędne kartonowe pudełko po butach, karton zostanie wykorzystany na przerobienie go na walizkę.

**Potrzebne przedmioty:**

- wydrukowane na formacie A4 wzory walizek dla każdego ucznia, nożyczki, klej, taśma, pisaki.

**3. ZADANIE:** Niezbędne rzeczy na wyjazd na Islandię. Celem wyjazdu jest podróżowanie i odkrywanie natury.

**OPIS:**

Uczniowie wysłuchują nagrania nr 2, a następnie przechodzą do zadania związanego z produktami, które wspólnie zdecydują czy zabierają na wyjazd na Islandię czy są to rzeczy zbędne podczas wyjazdu.

Zadanie z przyporządkowaniem przedmiotów jakie mają zapakować, jako bagaż rejestrowany, wyłącznie przedmioty potrzebne na wyjazd na Islandię.

Uczniowie wraz z nauczycielem mają za zadanie zdecydować co zapakują do tej walizki, nie wszystkie produkty, przedmioty mogą być zabrane na wyjazd. W walizce powinny się znaleźć tylko i wyłącznie przedmioty potrzebne podczas pobytu na Islandii. Wyjazd jest ukierunkowany na zwiedzanie bogactwa natury jakie skrywa Islandia.

8 min

**PRZEBIEG:**

Jak usłyszeliśmy, Jan pakuje rzeczy na wyjazd, a walizka Waleria komentuje gromadzone przedmioty. Na podstawie odsłuchanego fragmentu oceńcie, które rzeczy powinny być zabrane na wyjazd, a z jakich Jan powinien zrezygnować, ponieważ nie sprawdzą się podczas wyjazdu. Nauczyciel rozdaje każdemu dziecku po jednym elemencie z przedmiotami (Załącznik nr 4), są to różne atrybuty, ale nie wszystkie mogą być spakowane do bagażu rejestrowanego/walizki.

Prowadzący może rozdzielić wszystkie 21 elementy na kilkusobowe grupy, które zostały stworzone na początku zajęć. W międzyczasie nauczyciel rysuje otwartą walizkę na tablicy zgodnie ze wskazówkami z pliku (Załącznik nr 5), uczniowie w tym czasie zastanawiają się czy przedmioty, które znajdują się na karteczkach są niezbędne podczas pobytu na Islandii? Następnie każde z dzieci lub każda z grup mówi co za przedmiot znajduje się na ich kartce. Wraz z prowadzącym decydują, czy faktycznie wkładamy ten przedmiot do walizki, czy ma znaleźć się poza nią. Po zakończonej aktywności angażującej uczniów wraz z nauczycielem, prowadzący sprawdza, poprawność przyporządkowanych elementów, czy dobrze zostały one umieszczone. Klucz odpowiedzi do aktywności znajduje się w opisie dla nauczyciela.

**OPIS DLA NAUCZYCIELA:**

Prowadzący opowiada w kilku zdaniach o Islandii. Islandia to wyspa pochodzenia wulkanicznego. Położona jest na Oceanie Atlantyckim, co wiąże się z ciągłymi zmianami warunków pogodowych. Nie bez powodu nazywana jest krainą lodu i ognia. Jednymi z największych atrakcji Islandii są gejzery. To fontanny gorącej wody, które pod wpływem wysokiego ciśnienia powodują erupcję, wybuch wody w powietrze. Dość częstym zjawiskiem na Islandii jest erupcja wulkaniczna.

Nauczyciel odtwarza kolejne nagranie (nagranie nr 2), przygotowuje wcześniej materiały do zajęć, drukuje i wycina z kart pracy atrybuty wykorzystane podczas tej aktywności. Podczas zajęć rozdaje każdemu uczniowi po jednej karteczce lub na kiluosobową grupę po 3-4 karteczki z różnymi przedmiotami (Załącznik nr 4). Prowadzący rysuje na tablicy otwartą walizkę zgodnie z instrukcją zawartą w pliku (Załącznik nr 5). Uczniowie w tym czasie zastanawiają się nad przedmiotami, które znajdują się na ich kartkach, następnie mówią co znajduje się na ich i decydują wraz z nauczycielem, czy faktycznie wkładamy go do walizki czy ma znaleźć się poza nią, uczeń podchodzi do tablicy i przykleja kartkę za pomocą magnesu, plasteliny w miejsce walizki. Po zakończonej aktywności, prowadzący sprawdza poprawność przyporządkowanych elementów, czy dobrze zostały one umieszczone.

Rozwiązanie aktywności:

Przedmioty, które powinny znaleźć się wewnątrz walizki:

1. Strój kąpielowy
2. Raczki
3. Okulary przeciwsłoneczne
4. Termos na napoje
5. Buty trekkingowe
6. Zimowa czapka
7. Czapka z daszkiem
8. Szalik, rękawiczki zimowe
9. Klapki pod prysznic
10. Kosmetyki powyżej 100 ml (szampon i odżywka do włosów, płyn pod prysznic, balsam do ciała, krem z filtrem, krem do rąk, pasta do zębów)
11. Bielizna oraz odzież termo aktywna
12. Śpiwór, karimata
13. Namiot
14. Szczyrek
15. Swetry
16. Kurtka wiatroszczelna/ przeciwdeszczowa

Przedmioty, których nie zabieramy na wyjazd na Islandię:

1. Materac dmuchany do pływania
2. Płetwy do nurkowania
3. Maski do nurkowania
4. Fajerwerki
5. Plastikowy pistolet na wodę lub kulki

## 4. ZADANIE: Tag bagażowy, co to takiego i dlaczego każdy bagaż rejestrowany musi to mieć?

10 min

**OPIS:**

Na wstępie prowadzący wyświetla zdjęcia Międzynarodowego Portu Lotniczego Kraków-Balice, lotniska na które dotarł Jan ze swoimi bagażami oraz wewnątrz terminala pasażerskiego (Załącznik nr 6). Na planszy terminala pasażerskiego (Załącznik nr 7) zaznacza stanowiska pracy jakie zostaną wspomniane w nagraniu. Punkt informacji lotniskowej, stanowisko odprawy biletowo-bagażowej check-in 20 oraz kasa biletowa. Pierwszym z zawodów o którym usłyszą uczniowie podczas nagrania jest pracownik informacji lotniskowej, następnie w nagraniu będzie wymieniony taki zawód jak agent obsługi pasażerskiej (agent handlingowy) oraz kasjer biletowy. Uczniowie odsłuchują nagranie nr 3 z przygód walizki Walerii, plecaka Zygiego oraz pasażera Jana. Następnie każdy z uczestników otrzymuje swój własny tag bagażowy (Załącznik nr 9). Zadaniem uczestnika jest uzupełnić informację zgodnie z instrukcją (Załącznik nr 8) przedstawioną przez prowadzącego.

**PRZEBIEG:**

Nauczyciel przedstawia zawody, odtwarza nagranie. Z odsłuchanego nagrania, dowiedzieliśmy się, że każdy bagaż odsyłany do sortowni, ma swój unikatowy. Teraz przyszła kolej na stworzenie tagu bagażowego na walizkę, która wcześniej udał się Wam stworzyć. Prowadzący rozdaje wzór tagu bagażowego dla każdego ucznia. Uczniowie zgodnie ze wskazówkami prowadzącego uzupełniają brakujące informacje na dokumencie. Po uzupełnieniu dokumentu, każdy uczeń zaczyna go na swoją walizkę.

**OPIS DLA NAUCZYCIELA:**

Prowadzący zajęcia przygotowuje materiały do zajęć, drukuje tag bagażowy dla uczniów z możliwością uzupełnienia. Na rozpoczęcie aktywności prowadzący przedstawia w 2-3 zdania zawody o których uczniowie usłyszą podczas nagrania (pracownik informacji lotniskowej, agent obsługi pasażerskiej oraz kasjer biletowy). Prowadzący wyświetla tag bagażowy, omawia z jakich elementów się składa i jakie informacje są zawarte na każdym takim dokumencie. Uczniowie odsłuchują nagranie, uzupełniają na nim informacje, prowadzący kontroluje pracę.

Pracownik informacji lotniskowej dba o kompleksowe udzielanie różnorodnych informacji potrzebnych pasażerom i odwiedzającym lotnisko.

Do zadań pracownika informacji lotniskowej należy:

- udzielanie informacji pasażerom,
- współpraca z innymi na lotnisku,

- zapewnienie aktualnej informacji dotyczącej m.in. punktualności, wykonywanych połączeń lotniczych i procedur lotniskowych oraz usług wykonywanych na terenie lotniska.

Agent obsługi pasażerskiej uczestniczy w procesie obsługi pasażerskiej.

Do zadań agenta obsługi pasażerskiej należy:

- obsługa pasażerów w punkcie odprawy biletowo-bagażowej check- in,
- obsługa pasażerów w gate'ach (gate - bramka lotniskowa, która znajduje się w hali odlotów z numerem lotu, logo przewoźnika oraz kierunkiem docelowym. Miejsce do którego dociera pasażer po odprawie i kontroli bezpieczeństwa),
- pomoc pasażerom,
- obsługa kasy biletowej,
- obsługa pasażerów w biurze zaginionego bagażu,
- weryfikacja dokumentów podróźnych,
- obsługa bagażu ponadwymiarowego oraz zwierząt przyjmowanych do samolotu.

Praca kasjera lotniczego polega na sprzedaży biletów lotniczych oraz obsłudze rezerwacji pasażerów.

Do zadań kasjera biletowego na lotnisku należy:

- sprzedaż biletów lotniczych,
- pobieranie innych opłat związanych z podróżą lotniczą,
- obsługa rezerwacji,
- przygotowanie raportów kasowych.

Przykładowy tag bagażowy z jakich elementów się składa znajduje się w pliku (Załącznik nr 8).

5. ZADANIE: Sortownia z zrzutniami co to za magiczne miejsce na lotnisku?

7 min

**OPIS:**

Uczniowie dowiadują się co to jest taśma bagażowa, sortownia z zrzutniami i gdzie się znajduje na lotniska, odsłuchują nagranie. Zawody wraz z zakresem obowiązków pracowników związanych z obsługą bagażu, służby mundurowe i rola psów w porcie lotniczym.

**PRZEBIEG:**

Nauczyciel objaśnia w 2-3 zdaniach za pomocą ilustracji (Załącznik nr 10), co to jest taśma bagażowa, sortownia z zrzutniami i gdzie się znajduje na lotnisku. Na planszy wskazuje miejsce pracy agenta obsługi pasażerskiej, pracownika obsługi taśmociągów bagażowych, pracownika obsługującego bagaże w sortowni, operator kontroli bezpieczeństwa, funkcjonariusza Straży Granicznej, funkcjonariusza Służby Celno-Skarbowej. Uczniowie odsłuchują ostatnie nagranie przewidziane na ten blok zajęć (nagranie nr 4) Na podstawie tego fragmentu dowiedzieliśmy się jak wygląda trasa walizki Walerii od punktu check- in 20 do luku bagażowego samolotu lecącego na Islandię. Zakres obowiązków pracowników obsługujących bagaże, służby mundurowe, zadania psa w porcie lotniczym. Prowadzący przechodzi do podsumowania bloku zajęć.

**OPIS DLA NAUCZYCIELA:**

Prowadzący wprowadza do tematyki związanej sortownią, zrzutniami na lotnisku, wskazuje za pomocą planszy (Załącznik nr 10), gdzie są zlokalizowane te pomieszczenia. Poniżej zostały wymienione zawody wraz z zakresem obowiązków pracowników związanych z obsługą bagażu oraz służby mundurowe w porcie lotniczym, na podsumowanie można wymienić zakres obowiązków pracowników na poszczególnych stanowiskach oraz przedstawić rolę psów w portach lotniczych.

**1. Agent obsługi pasażerskiej uczestniczy w procesie obsługi pasażerskiej.**

Do zadań agenta obsługi pasażerskiej należy:

- obsługa pasażerów w punkcie odprawy biletowo-bagażowej check-in,
- obsługa pasażerów w gate'ach,
- pomoc pasażerom,
- obsługa kasy biletowej,
- obsługa pasażerów w biurze zaginionego bagażu,
- weryfikacja dokumentów podróжных,
- obsługa bagażu ponadwymiarowego oraz zwierząt przyjmowanych do samolotu.

**2. Pracownik obsługi taśmociągów bagażowych odpowiada za sprawność działania pojedynczych przenośników taśmowych oraz ich zespołów w procesie obsługi bagażu podróжных na lotnisku.**

Do zadań pracownika obsługi taśmociągów bagażowych należy:

- znajomość systemu obsługi bagażu,
- obsługa komputerowego stanowiska sterowniczego,
- nadzór pracy taśmociągów.

**3. Pracownik obsługujący bagaże w sortowni dba, aby każdy z nich trafił do odpowiedniego samolotu.**

Do zadań pracownika sortowni na lotnisku należy:

- sortowanie bagażu,
- przygotowywanie bagażu do odlotu,
- załadunek i rozładunek bagażu,
- transport bagażu z sortowni do miejsca odbioru bagażu (hala przylotów).

**4. Operator kontroli bezpieczeństwa realizuje zadania związane z kontrolą pasażera, bagażu i przesyłek lotniczych.**

Do zadań operatora kontroli bezpieczeństwa należy:

- monitorowanie bagażu rejestrowanych oraz kabinowych,
- analizowanie obrazów z urządzeń prześwietlających,
- kontrola poczty przewoźnika,
- wdrażanie rozwiązań mających na celu zwiększenie bezpieczeństwa na terenie portu lotniczego.

**5. Praca funkcjonariusza Straży Granicznej polega na szeroko rozumianej ochronie nielegalnej migracji na granicy państwowej.**



Do zadań funkcjonariusza Straży Granicznej należy:

- ochrona granicy kraju przed nielegalnym jej przekraczaniem, działania patrolowe oraz prowadzenie kontroli osób i środków transportu na drogach dojazdowych do granicy.

6. Funkcjonariusz Izby Celno-Skarbowej odpowiada za prawidłowy przebieg odprawy celnej na granicy kraju.

Do zadań funkcjonariusza Izby Celno-Skarbowej należy:

- kontrola przestrzegania przepisów prawa celnego oraz innych przepisów związanych z wywozem i przywozem towarów,
- wykonywanie czynności związanych z nadawaniem towarom przeznaczenia celnego,
- wymiar i pobór należności celnych na teren Polski,
- kontrola, szczególny nadzór podatkowy.

Rola psów w porcie lotniczym:

- czuwanie nad bezpieczeństwem pasażerów oraz systemu transportowego,
- wykrywanie narkotyków, nielegalnych substancji,
- wykrywanie materiałów wybuchowych,
- wykonywanie pracy w takich częściach portu lotniczego jak punkt kontroli bezpieczeństwa, w strefie ładunkowej i terminalach, by zapobiec nielegalnemu handlowi narkotyków.

**PODSUMOWANIE:** Prowadzący podsumowuje zajęcia, rozpoczyna od tego w jaki sposób należy się przygotować do podróży. Przed każdym wyjazdem warto przeczytać informację związane z krajem do którego podróżujemy. Przemyśleć to co chcemy zabrać na wyjazd jakie rzeczy powinniśmy zapakować do bagażu podręcznego (czyli tego bagażu, który zabieramy na pokład samolotu i mamy do niego dostęp podczas całego lotu) oraz co zapakujemy do bagażu rejestrowanego, który nadamy u agenta obsługi pasażerskiej w stanowisku check – in. Jeśli podróżujemy z naszym ulubionym sprzętem np., narty, rower to takie przedmioty nadajemy jako bagaż ponadwymiarowy. Odprawa pasażera – istnieją dwie możliwości przeprowadzenia odprawy online oraz na lotnisku. Z możliwości odprawy online korzystają najczęściej pasażerowie podróżujący tylko z bagażem podręczny, po przyjeździe na lotnisko kierują się bezpośrednio do kontroli bezpieczeństwa, ponieważ mają wygenerowaną kartę pokładową na urządzeniu mobilnym. Natomiast osoby, podróżujące z bagażem rejestrowanym lub ponadwymiarowym zgłaszają się w stanowisku check – in u agentów obsługi pasażerskiej linii lotniczej, wówczas drukowana jest karta pokładowa, a bagaż odsyłany za pomocą taśmy bagażowej do zrzutni przez pracownika linii lotniczej. Pasażer może również wybrać stanowisko do samodzielnej odprawy przez automat (więcej dowiesz się z artykułu o odprawie na lotnisku).

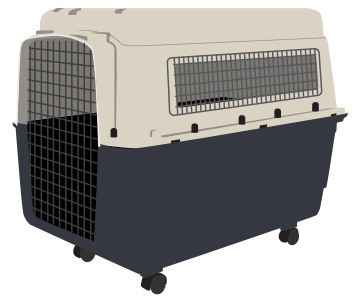
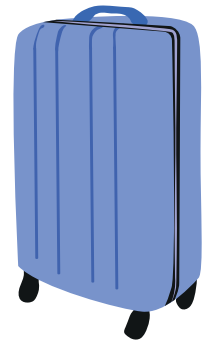
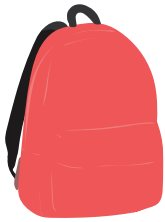
Nauczyciel wymienia również zawody na lotnisku o jakich dowiedzieli się i usłyszeli podczas zajęć oraz odsłuchanych nagrań. Wymienia takie zawody jak pracownik informacji lotniskowej, agent obsługi pasażerskiej, kasjer biletowy, pracownik obsługi taśmociągów bagażowych, pracownik obsługujący bagaże w sortowni, operator kontroli bezpieczeństwa, funkcjonariusz Straży Granicznej, funkcjonariusza Służby Celno-Skarbowej. Nauczyciel podkreśla, że na lotnisku jest wiele ciekawych zawodów, o których na pewno niejednokrotnie jeszcze usłyszą. Lotnisko jest ogromnym przedsięwzięciem, aby dobrze funkcjonowało konieczne jest zatrudnianie osób specjalizujących się w danych dziedzinach, tak jak i w szkołach. W świecie edukacyjnym też jest szereg nauczycieli, profesorów specjalizujących się w konkretnym obszarze.

## Załącznik nr 1

## BAGAŻ PODRĘCZNY

## BAGAŻ REJESTROWANY

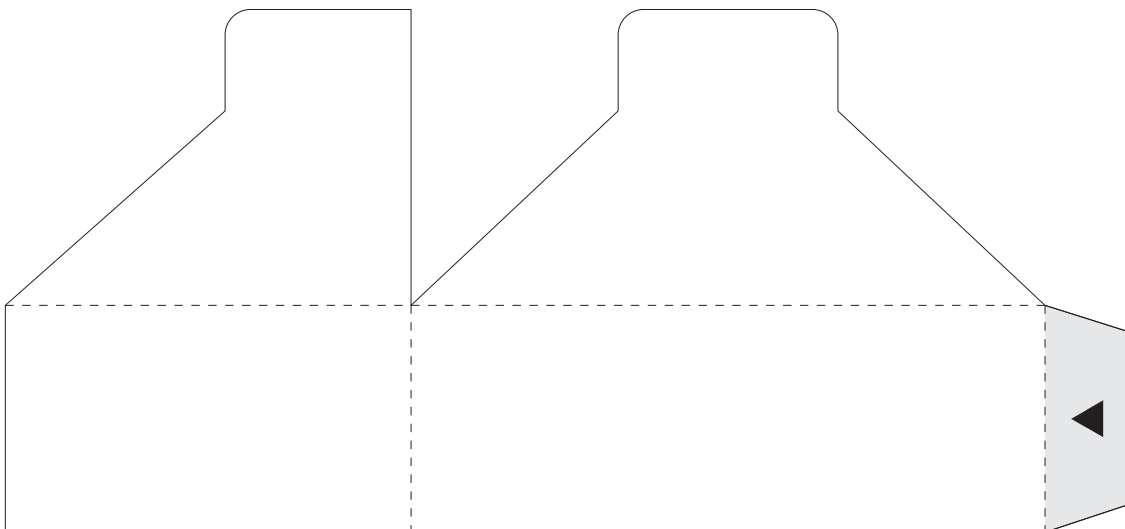
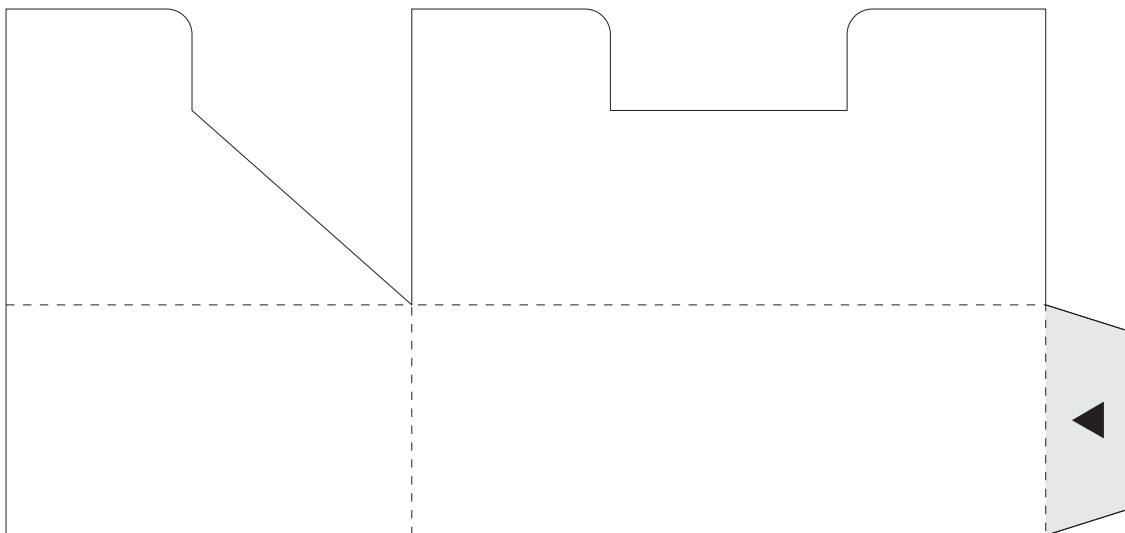
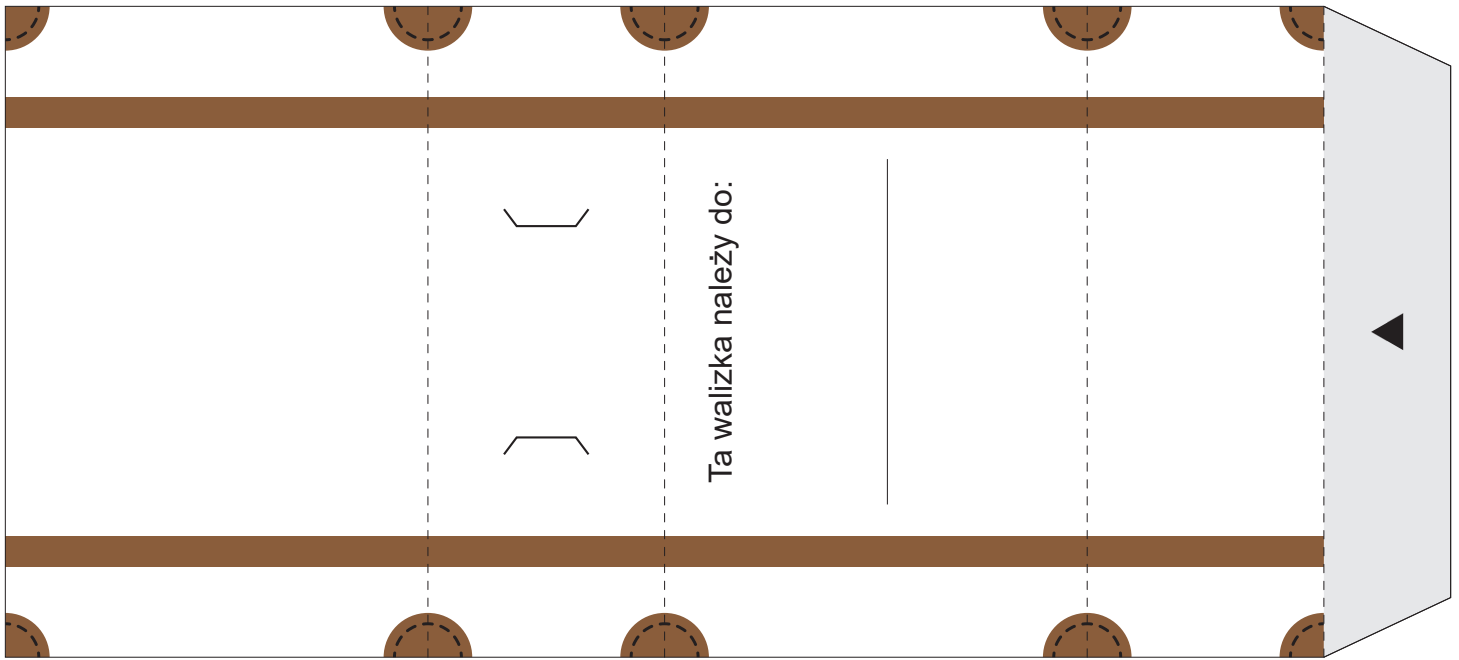
## BAGAŻ PONADWYMIAROWY



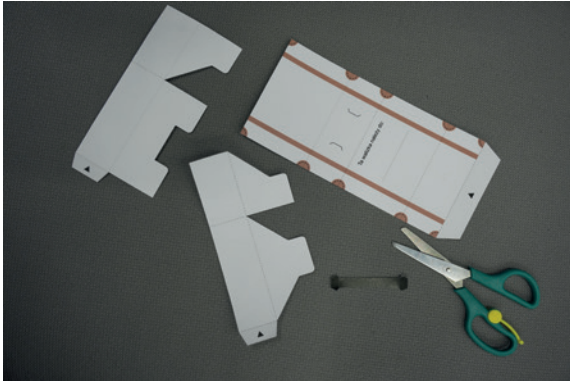
WÓZEK INWALIDZKI



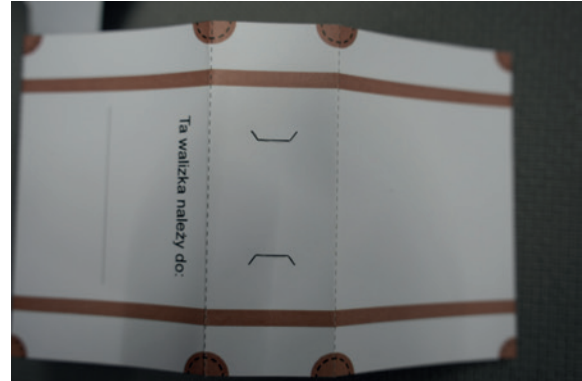
## Załącznik nr 2



## Załącznik nr 3 - Instrukcja



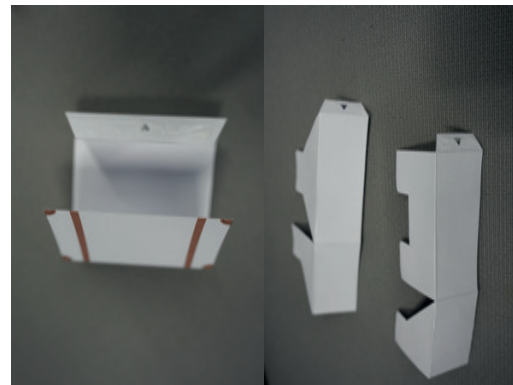
1. Podpisz swoją walizkę i wytnij wszystkie elementy wzdłuż czarnych ciągłych linii.



2. Natnij także czarne linie z boku walizki.



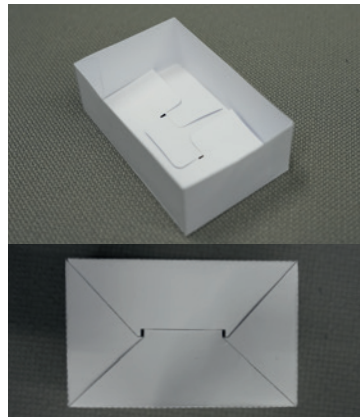
3. Zagnij wszystkie elementy wzdłuż czarnych przerywanych linii.



4. Posmaruj klejem szare pola z trójkątami.



5. Sklej tak aby powstały dwa elementy: obudowa i środek walizki.



6. Złóż wewnątrz pudełka.



7. Wsuń uchwyt walizki w nacięte miejsca i włóż środek do obudowy. Walizka gotowa!

## Załącznik nr 4



Iceland  
Liechtenstein  
Norway grants

Projekt "VirtuAir Reality - projektowanie przyszłości w zawodach lotniczych z wykorzystaniem wirtualnej rzeczywistości lotniska" korzysta z dofinansowania o wartości 176 182,67 € otrzymanego od Islandii, Liechtensteinu i Norwegii w ramach funduszy EOG.

Institut Rozwoju  
Edukacji  
i Przedsiębiorczości

KRAKÓW  
AIRPORT  
im. Jana Pawła II

CENTRUM  
EDUKACJI  
LOTNICZEJ

isavia

simpro  
Professional XR Training Simulators



Iceland  
Liechtenstein  
Norway grants

Projekt "VirtuAir Reality - projektowanie przyszłości w zawodach lotniczych z wykorzystaniem wirtualnej rzeczywistości lotniska" korzysta z dofinansowania o wartości 176 182,67 € otrzymanego od Islandii, Liechtensteinu i Norwegii w ramach funduszy EOG.

Institut Rozwoju  
Edukacji  
i Przedsiębiorczości

KRAKÓW  
AIRPORT  
im. Jana Pawła II

CENTRUM  
EDUKACJI  
LOTNICZEJ

isavia

simpro  
Professional XR Training Simulators

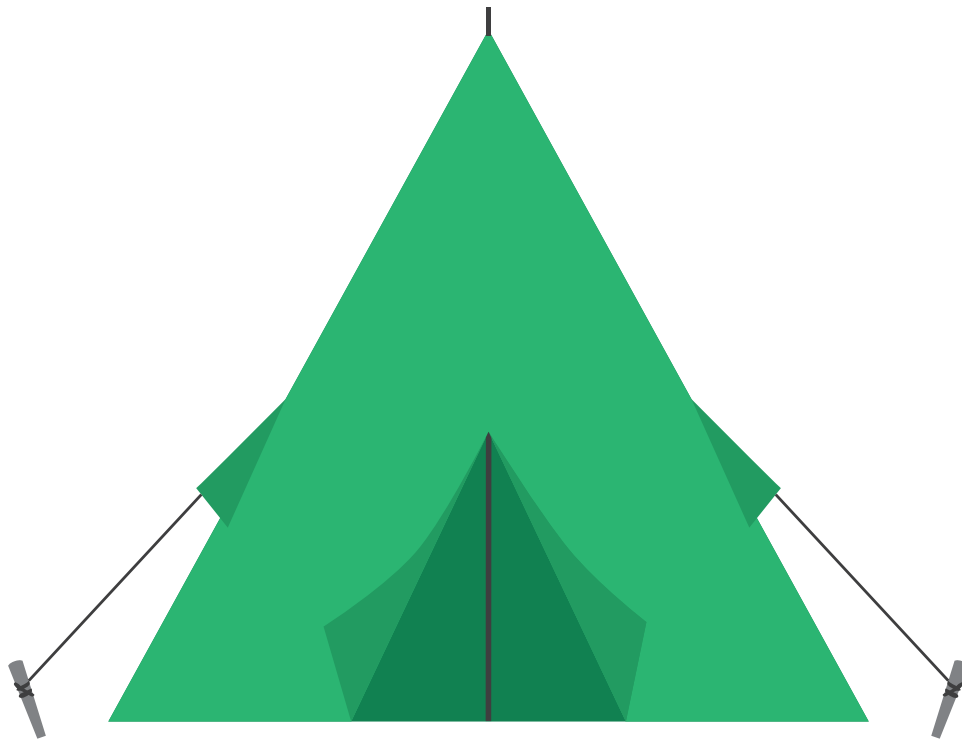
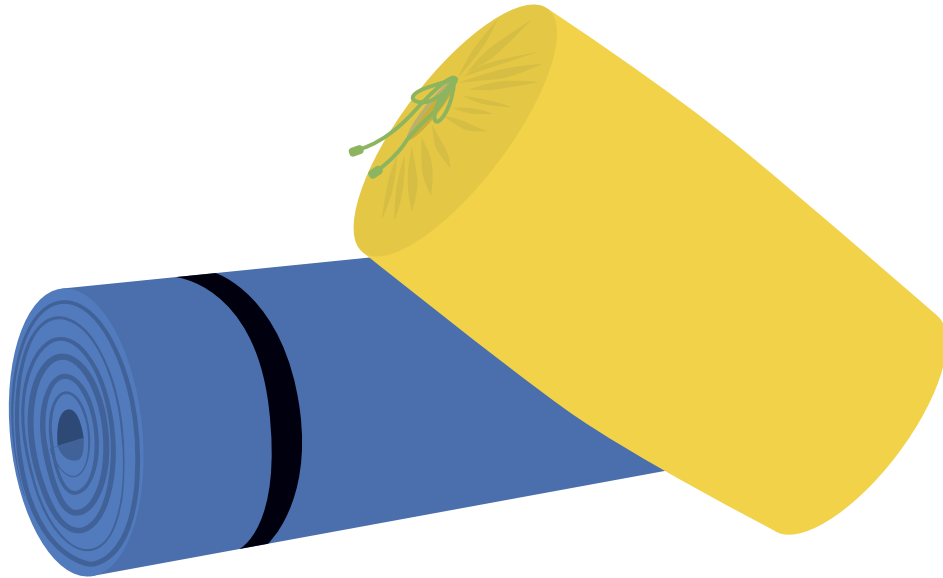
















Iceland  
Liechtenstein  
Norway grants

Projekt "VirtuAir Reality - projektowanie przyszłości w zawodach lotniczych z wykorzystaniem wirtualnej rzeczywistości lotniska" korzysta z dofinansowania o wartości 176 182,67 € otrzymanego od Islandii, Liechtensteinu i Norwegii w ramach funduszy EOG.



CENTRUM  
EDUKACJI  
LOTNICZEJ



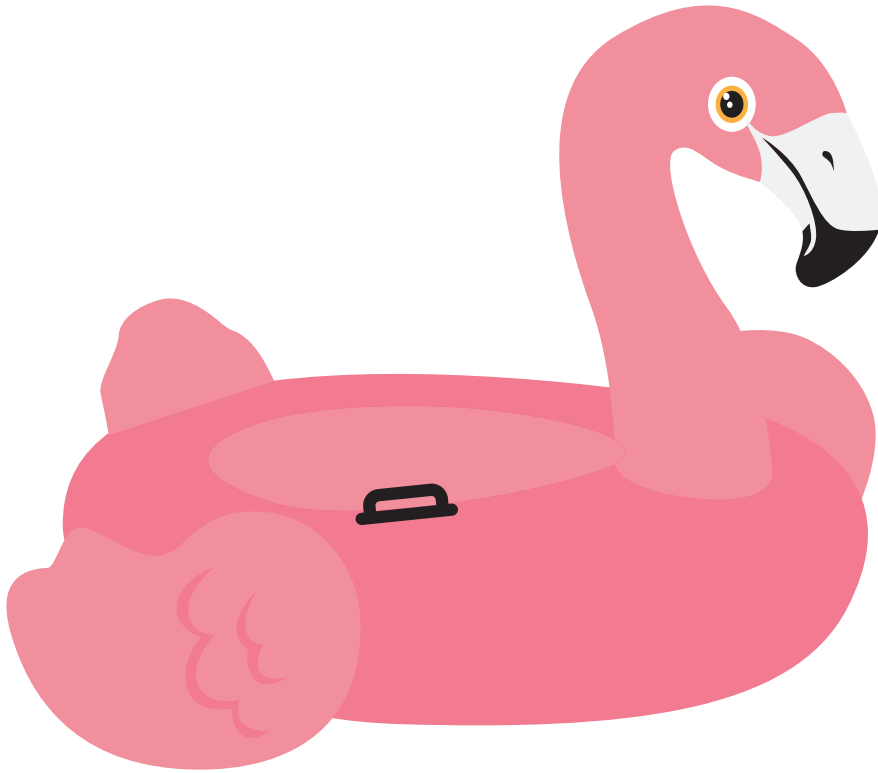
Iceland  
Liechtenstein  
Norway grants

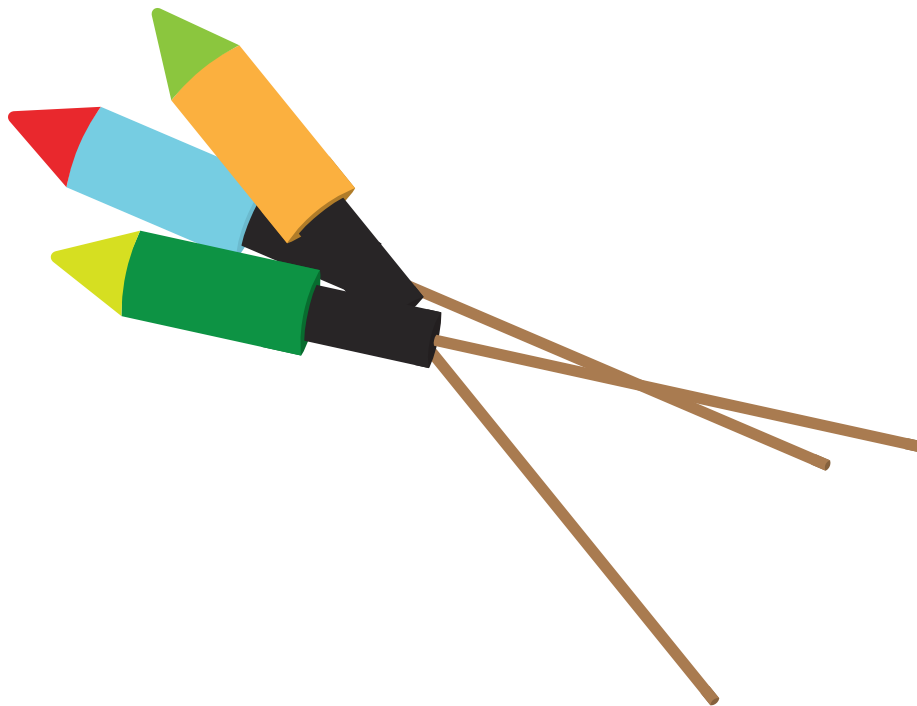
Projekt "VirtuAir Reality - projektowanie przyszłości w zawodach lotniczych z wykorzystaniem wirtualnej rzeczywistości lotniska" korzysta z dofinansowania o wartości 176 182,67 € otrzymanego od Islandii, Liechtensteinu i Norwegii w ramach funduszy EOG.



CENTRUM  
EDUKACJI  
LOTNICZEJ









## Załącznik nr 5

### Schemat walizki - rysunek pomocniczy do przerysowania na tablicy





Załącznik nr 9



Projekt "VirtuAir Reality - projektowanie przyszłości w zawodach lotniczych z wykorzystaniem wirtualnej rzeczywistości lotniska" korzysta z dofinansowania o wartości 176 182,67 € otrzymanego od Islandii, Liechtensteinu i Norwegii w ramach funduszy EOG.



Projekt "VirtuAir Reality - projektowanie przyszłości w zawodach lotniczych z wykorzystaniem wirtualnej rzeczywistości lotniska" korzysta z dofinansowania o wartości 176 182,67 € otrzymanego od Islandii, Liechtensteinu i Norwegii w ramach funduszy EOG.

